

# Enquête sur les frais de stockage 2015

pour les  
carottes

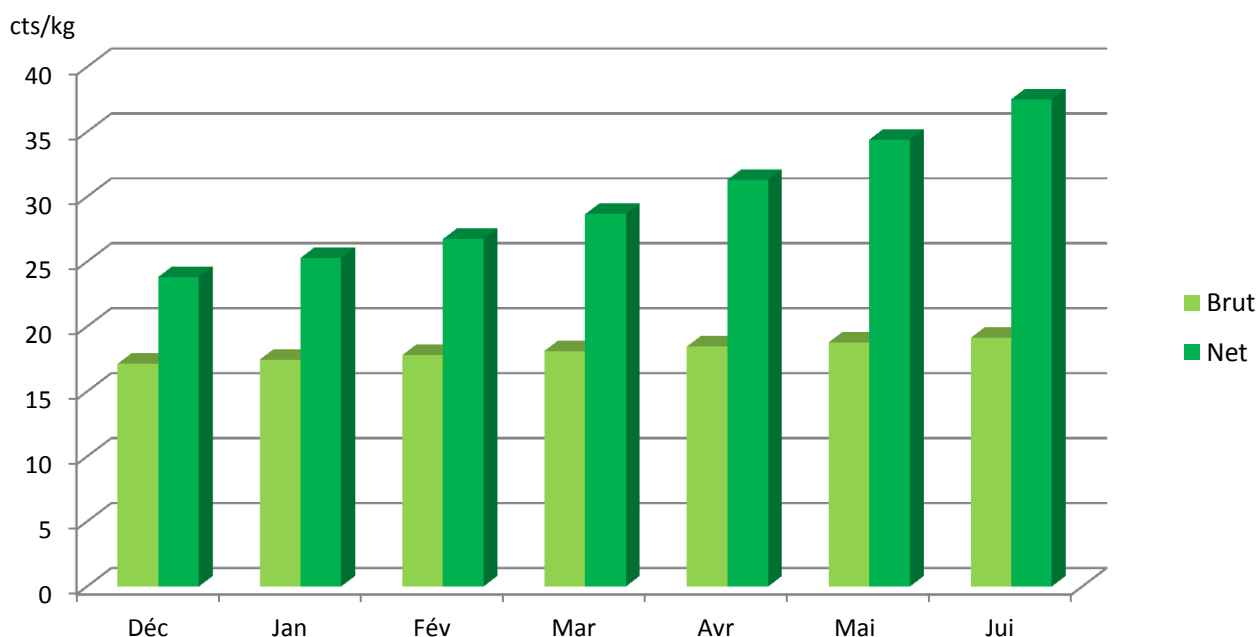


## Résumé

Le but de cette enquête menée au cours de l'été 2015 était d'obtenir des indications de la part des responsables de l'entreposage, pour offrir aux exploitations/entreprises et à la branche une base qui correspond à l'actualité et qui leur permet d'estimer les frais de stockage. Lors de l'enquête, en tout 14 dépositaires ont été visités, dont 7 d'entre eux ont un entrepôt frigorifique et humidifié et les 7 autres avec en plus le dégazage CO<sub>2</sub>. Les détenteurs d'entrepôt ont été visités par les préposés à l'enquête et ont rempli ensemble le questionnaire. Les données relevées ont été dépouillées par la CCM, qui a calculé les frais de stockage par exploitation.

Les frais de stockage recensés moyens nets auprès de tous les entrepôts frigorifiques s'élèvent de 24 cts/kg en décembre jusqu'à 38 cts/kg en juin. Comme supposé, les entrepôts munis en plus du système de dégazage génèrent des frais légèrement plus élevés. Le rendement recensé en moyenne va de 73% en décembre jusqu'à 52% en juin. Les indications en rapport avec les calculs ainsi que les résultats exacts sont donnés ci-après.

## Frais moyens de stockage



Les frais de stockage ont été calculés sur le poids à l'entreposage (brut). En raison des données sur le rendement en marchandise, on débouche sur des frais nets. Le graphique montre la valeur moyenne des deux calculs portant sur les 14 entrepôts. On y voit les coûts calculés en cts/kg de décembre à juin.

## Editrice

**Centrale Suisse de la culture maraîchère et des cultures spéciales**, Philipp Fankhauser (responsable)

Bern-Zürich-Strasse 18 • CH-3425 Koppigen • T 034 413 70 70 • F 034 413 70 75 • [www.szg.ch](http://www.szg.ch) • [info@szg.ch](mailto:info@szg.ch)

avec le soutien d'**Inforama Seeland** (Ch. Bucher) et de **BBZ Arenenberg** (J. Mariéthoz / F. Sandrini) sur mandat de **Swisscofel** et **UMS**.

Une publication dans le cadre du projet „Soutien en économie d’entreprise pour la culture maraîchère 2015-17“.

## Indications relatives au calcul

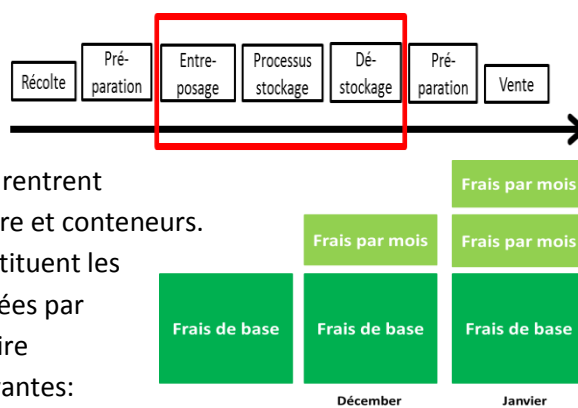
### Méthode

C’est en fonction de leur type d’entrepôt, de leur mode de production (SGA/Bio) et de leur importance commerciale que les 14 exploitations ont été choisies en répartition sur toute la Suisse pour la participation à cette enquête sur les frais. La base des résultats reflète les déclarations des responsables dans les entretiens d’enquête tous identiques.

### Limitations du calcul

Dans l’enquête, on a relevé le plus possible isolément les frais occasionnés spécifiquement lors de l’entreposage. Il n’a pas été tenu compte de l’ensemble des frais liés aux opérations avant et après le stockage, tels que récolte, calibrage ou emballage. Ne rentrent également pas dans le calcul les frais d’élimination de déchets, terre et conteneurs.

Tous les coûts liés à la durée ou survenus jusqu’en décembre constituent les frais de base. Les dépenses dépendantes de la durée ont été relevées par mois et ont été additionnées par mois à cette base. Le questionnaire demandait des déclarations séparées pour les trois catégories suivantes:



- **Main-d’œuvre:** La dépense à l’heure de toutes les étapes de travail a été chiffrée le plus exactement possible. A cet effet, il fallait notifier qui accomplissait les travaux. Pour le choix, il y avait trois groupes de personnel avec un niveau de salaire horaire différent: chef d’exploitation 45 Fr./h, préparateur 35 Fr./h, employé 25 Fr./h.

- **Machines:** Le nombre de machines engagées est petit et très similaire partout. Pour simplifier, les mêmes types de machines ont été choisies pour toutes les exploitations et évalués dans le calcul aux coefficients d’Agroscope (frais de machines 2014): chariot élévateur (2.5 t) 25 Fr./h et nettoyeuse à haute pression (eau chaude 11 PS) 20 Fr./h.

- **Infrastructure, capital et moyens d’aide**

**Bâtiment + installations:** Il a été tenu compte de toutes les dépenses usuelles (entretien, assurances, etc.).

**Amortissements:** Valeur à neuf divisés par la durée d’utilisation. Pour la meilleure comparaison, il a été fait appel aux mêmes durées d’utilisation pour toutes les exploitations: bâtiment 20 ans, installations 10 ans, conteneurs 8 ans. Dans la valeur à neuf ne figurent pas les coûts d’investissement pour les surfaces du terrain bâti!

**Energie:** Souvent, il n’a été possible de déterminer les dépenses en énergie que pour la période totale de stockage. Les 2/8 de ces frais ont seulement été calculés comme base de frais (réfrigération et autres à partir de l’entreposage jusqu’en décembre). Chaque mois, 1/8 de ces frais moyens d’énergie a été inclus plus dans le calcul.

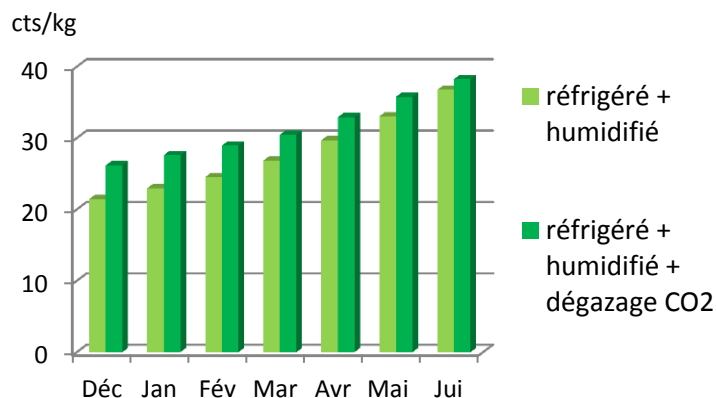
**Frais de capital (CP+CE):** On part d’une valeur de placement moyenne soumise à intérêts. 80% de la valeur à neuf pour l’infrastructure, 60% pour les conteneurs, 100% pour la marchandise. Le Taux d’intérêt appliqué est 3%.

### Remarques

Les dépenses qui ne sont pas attribuées à 100% à l’entreposage, ont été ignorées (par ex. l’élimination). Par ailleurs également les frais inhérents à la surface de terrain bâti. Ce qui fait donc qu’en réalité les frais publiés ici ont été calculés plutôt au plus juste. Au cours de la période de stockage, certains frais qui s’étendent dans le temps comme par ex. l’énergie ne se déroulent pas d’une manière linéaire. Des valeurs mensuelles moyennes ont été prises en considération, de sorte que les résultats apparaissent finalement dans la tendance linéaire plutôt que réelle.

## Différenciation entre type de stockage & mode de production

Le graphique ci-contre montre les **frais moyens nets en cts/kg** du stockage recensé. La différenciation est faite entre entrepôt réfrigéré + humidifié (7) et entrepôt avec en plus le dégazage CO<sub>2</sub> (7). Celui-ci occasionne en moyenne des frais un peu plus élevés. La différence de coût par kg entre marchandise SGA et Bio s'est révélée insignifiante.



## Données moyennes en cts/kg

1. Frais pour main-d'œuvre	Déc	Jan	Fév	Mar	Avr	Mai	Jui
Entreposage	0.55	0.55	0.55	0.55	0.55	0.55	0.55
Réfrigération / régulation température	0.01	0.01	0.01	0.01	0.01	0.01	0.01
Humidification	0.04	0.04	0.04	0.04	0.04	0.04	0.04
Travaux pendant la période de stockage	0.18	0.22	0.26	0.30	0.34	0.38	0.42
Déstockage	0.34	0.34	0.34	0.34	0.34	0.34	0.34
<b>Total main-d'œuvre</b>	<b>1.12</b>	<b>1.16</b>	<b>1.20</b>	<b>1.24</b>	<b>1.28</b>	<b>1.32</b>	<b>1.36</b>

2. Frais pour machines	Déc	Jan	Fév	Mar	Avr	Mai	Jui
<b>Total Machines</b>	<b>0.47</b>	<b>0.48</b>	<b>0.48</b>	<b>0.49</b>	<b>0.49</b>	<b>0.50</b>	<b>0.50</b>

3. Infrastructure/capital/moyens auxiliaires	Déc	Jan	Fév	Mar	Avr	Mai	Jui
Bâtiment	4.26	4.26	4.26	4.26	4.26	4.26	4.26
en Amortissements	3.21	3.21	3.21	3.21	3.21	3.21	3.21
Installations	3.36	3.36	3.36	3.36	3.36	3.36	3.36
en Amortissements	2.57	2.57	2.57	2.57	2.57	2.57	2.57
Energie	0.87	1.16	1.45	1.74	2.02	2.31	2.60
Conteneurs/emballages	2.58	2.58	2.58	2.58	2.58	2.58	2.58
en Amortissements	1.78	1.78	1.78	1.78	1.78	1.78	1.78
Capital (intérêt = 3 %)	4.41	4.41	4.41	4.41	4.41	4.41	4.41
Capital en Infrastructure	2.16	2.16	2.16	2.16	2.16	2.16	2.16
Capital en Carottes (SGA 0.45 - Bio 1.20 Fr./kg)	1.99	1.99	1.99	1.99	1.99	1.99	1.99
Capital en Conteneurs	0.26	0.26	0.26	0.26	0.26	0.26	0.26
Autres coûts	0.06	0.06	0.06	0.06	0.06	0.06	0.06
<b>Total Infrastructure/capital/moyens auxiliaires</b>	<b>15.54</b>	<b>15.83</b>	<b>16.12</b>	<b>16.41</b>	<b>16.69</b>	<b>16.98</b>	<b>17.27</b>

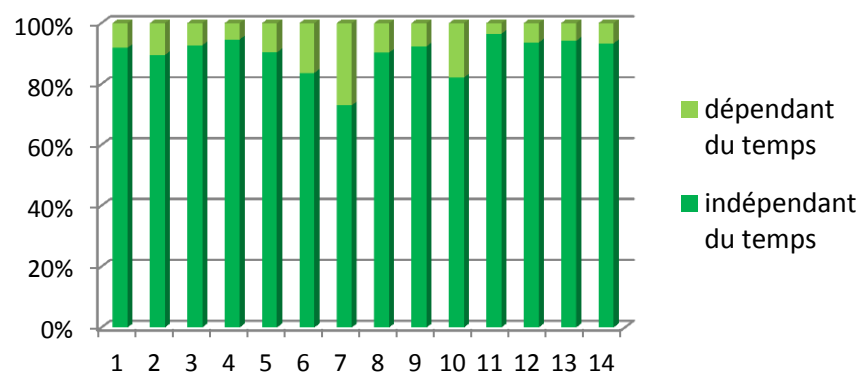
Frais bruts (matière brute)	17.13	17.47	17.80	18.13	18.46	18.80	19.13
Rendement (%)	73	71	68	64	60	56	52
<b>Frais nets (marchandise de qualité)</b>	<b>23.82</b>	<b>25.29</b>	<b>26.74</b>	<b>28.66</b>	<b>31.31</b>	<b>34.41</b>	<b>37.51</b>

La structure des calculs correspond au tableau à gauche. Elle renferme les points de frais recensés dans l'enquête sous forme résumée.

Il s'agit des valeurs moyennes des 14 entrepôts en **cts/kg nets**.

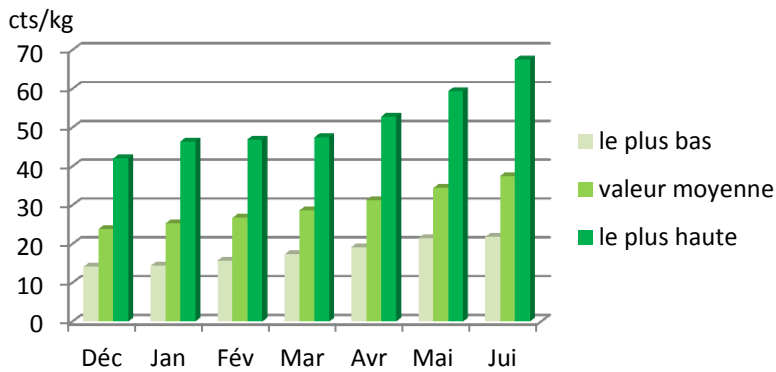
Les facteurs main-d'œuvre et machines n'ont proportionnellement aucune influence sur les coûts complets.

## Frais dépendants du facteur temps (mai)



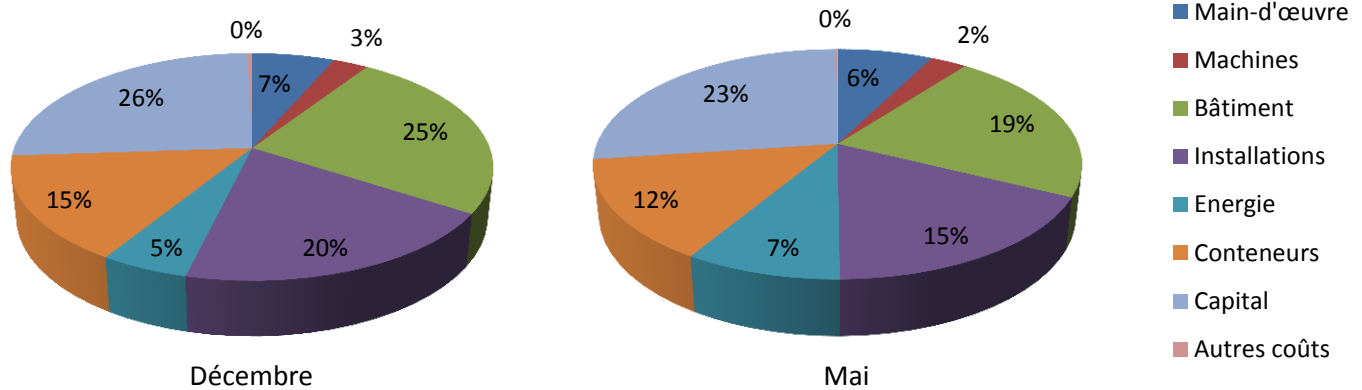
Le graphique ci-contre compare les frais des 14 entrepôts en mai. Les frais en rapport avec le facteur temps sont juxtaposés proportionnellement dans le temps. Il en ressort que pratiquement pour tous les entrepôts plus des 80% des frais sont indépendants de la durée de stockage.

## Diffusion



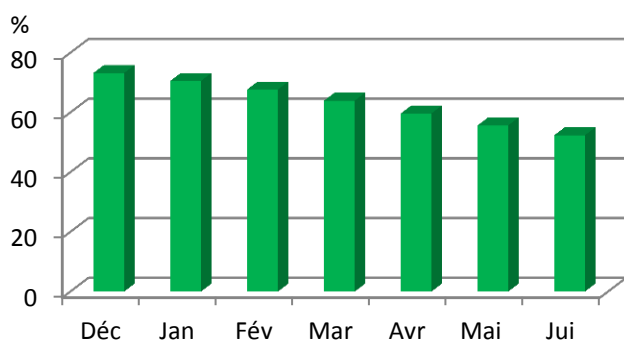
Le graphique ci-contre montre **les frais nets en cts/kg** de l'entrepôt les plus bas et les plus élevés en frais. Et aussi la valeur moyenne des 14 entrepôts. Les deux valeurs extrêmes se distinguent nettement entre elles. Chaque mois, elles se trouvent au moins pour la moitié des 14 entrepôts à +/- 5 cts aux alentours de la valeur moyenne.

## Parts des frais décembre vs. mai



Sont comparés ici les parts en % des points de frais individuels par rapport aux coûts complets de chacun des entrepôts. Ce sont les valeurs moyennes des 14 entrepôts. **A gauche pour la période décembre, à droite pour la période mai.** Les trois points de frais les plus importants sont bâtiment, installations et capital.

## Rendement



Pour le calcul des frais nets (par kg de marchandise vendable), des déclarations ont été faites sur le rendement de la quantité stockée (y c. terre, mauvaise marchandise, etc.). On voit sur le graphique quelle est l'ampleur de la part moyenne en % de quantité vendable du volume stocké (100%). Il n'a pas été possible de constater dans les déclarations des différences significatives entre les types d'entrepôts au sujet du rendement.

## Suppléments de stockage effectivement perçu actuellement

Les participants à l'enquête ont été questionnés en outre sur l'ampleur des suppléments perçus actuellement auprès de l'acquéreur pour le stockage. Seuls 5 des 14 ont pu citer des montants concrets et 4 des 5 ont fait mention de suppléments de 10-25 cts/kg et 1 a mentionné 30-40 cts/kg. Les 9 autres n'ont pas de supplément fixé convenu et ils s'en tiennent essentiellement à la situation du marché et aux prix indicatifs communiqués.