

SZG
CCM
CSO

Schweizerische Zentralstelle für Gemüsebau und Spezialkulturen
Centrale Suisse de la culture maraîchère et des cultures spéciales
Centrale svizzera dell'orticoltura e delle colture speciali

RAPPORT D'ACTIVITÉ 2021



Avec documents pour l'Assemblée des membres 2022





Succès dans une année difficile

L'année écoulée a surtout été marquée par des conditions météorologiques difficiles. Des inondations et la grêle ont touché l'ensemble de l'agriculture et ont également malmené la culture et le marché maraîchers. Mais pour la CCM, 2021 a été un bon millésime.

Les travaux préparatoires pour la mise en place du réseau national de compétences légumes RNCL ont progressé, de sorte que le comité de pilotage a pu se constituer le 23 décembre et que la réalisation peut désormais démarrer comme prévu en 2022. Les attentes ne sont pas insignifiantes, mais la CCM, en collaboration avec l'UMS, mettra tout en œuvre en tant qu'organisme responsable du réseau, pour renforcer la force d'innovation et l'échange de connaissances pour la branche.

Les négociations sur le nouveau mandat de prestations en matière de recensement de données et de gestion des importations de fruits et légumes ont également été couronnées de succès. Les pourparlers avec l'OFAG ont été menés pour la première fois par la Communauté d'intérêt pour l'importation et l'exportation. La CCM, en tant que sous-traitant, a cependant été impliquée et ses prestations pour le

service d'annonce n'ont pas été contestées et seront rémunérées en conséquence également au cours des quatre prochaines années.

Finalement, la répartition des coûts pour les membres et par conséquent le financement de la CCM par les cantons, ont également été approuvés lors de l'assemblée des membres, laquelle n'a malheureusement été menée que sous forme virtuelle.

Ainsi, la CCM se trouve sur des bases financières solides pour les quatre prochaines années et pourra poursuivre sa mission en faveur de la branche maraîchère, voire même la développer dans le domaine du RNCL. Je me réjouis de relever ce défi avec le comité et surtout avec l'équipe du secrétariat très motivée.



Peter Maeder
Président CCM

Fribourg, en mars 2022



Index

Préface et index	3
Organes	4
Rapport d'activité	5-10
Comptes annuels / Budget	11
Bilan	12
Rapport des réviseurs / Indexation / Renchérissement	13
Programme de travail 2022	14

Rapport en allemand Tête bêche

Editeur: Centrale Suisse de la culture maraîchère
et des cultures spéciales SZG / CCM / CSO
Bern-Zürich-Strasse 18, 3425 Koppigen
Tel 034 413 70 70, Fax 034 413 70 75
info@szg.ch, www.szg.ch

Layout: PriMedia, Ins
Imprimerie: Dätwiler AG, Ins
Tirages: 170 ex.

Organes

Organes de la CCM

Membres

AG Argovie	LU Lucerne	TI Tessin
BL Bâle-Campagne	NE Neuchâtel	TG Thurgovie
BE Berne	SH Schaffhouse	VS Valais
FR Fribourg	SO Soleure	VD Vaud
GE Genève	SG Saint-Gall	ZG Zoug
GR Grisons	SZ Schwyz	ZH Zurich
LI Principauté du Liechtenstein		

UMS, Union Maraîchère Suisse, Berne
SCFA, Swiss Convenience Food Association, Berne

Donateurs

FOFT, Federazione Orto Frutticola Ticinese, Cadenzazzo
fenaco société coopérative, Berne
Kesseli AG, Gams

Comité

<i>Nom</i>	<i>Lieu</i>	<i>Fonction</i>	<i>Représentation</i>
Peter Maeder	1701 Freiburg	Président*	COSAC, CDCA*
Vincent Günther	1950 Châteauneuf/Sion	Vice-président	Office cantonal
Daniel Bachmann	8408 Winterthur-Wülflingen	Membre	Office cantonal
Urs Müller	8268 Salenstein	Membre	Office cantonal
Matija Nuic	3007 Berne	Membre	UMS
Pierre Schauenberg	3003 Berne	Invité	Autorités **
Rolf Matter	3425 Koppigen	Secrétaire	CCM

COSAC = Conférence Suisse des Services de l'agriculture cantonaux

CDCA = Conférence des directeurs cantonaux de l'agriculture

* *Nomination sur proposition de la CDCA*

** *Charge officielle*

Secrétariat

Rolf Matter	Gérant (80 %)
Philipp Fankhauser	Gérant adjoint (50 %)
Michelle König	Collaboratrice scientifique (80 %)
Irena Hirsiger	Assistante de projet (60 %)
Martina Brühlmeier	Comptabilité, office (60 %)

Services de traduction : T. Anliker, O. Blanchard, Translingua AG

Organe de contrôle interne

Peter Estermann, 5722 Gränichen
Tiziano Pedrinis, 6533 Lumino

Organe de contrôle externe

fls treuhand & consulting gmbh, Burgdorf



Activités des organes

La CCM est une institution indépendante et neutre de coordination et de services pour le service d'annonce des légumes ainsi que pour d'autres tâches de coordination dans les cultures spéciales. Ses interlocuteurs sont les offices/services de vulgarisation cant., les services officiels, la recherche, la filière et le public. De manière générale, les tâches peuvent être regroupées dans trois champs d'activités (cf. fig. 1).

Les bases sont consolidées

Le mandat principal de la CCM est la coordination des mesures d'exécution des cantons dans le domaine des services d'annonce en matière de cultures maraîchères. Un nouveau contrat avec l'OFAG entrera en vigueur pour la période 2022-25. La CCM a pu conclure cet accord en collaboration avec la branche, agissant sous la dénomination (CI-IE) Communauté d'intérêt pour l'importation et l'exportation. La CCM agira en tant que sous-traitante pour la CI-IE. Plus de détails en page 7.

De plus, la CCM a pu consolider ses activités existantes dans le domaine de la coordination et de la vulgarisation en matière de culture maraîchère sur des bases saines. La planification de la mise en place du réseau national de compétences légumes (RNCL), à partir de 2022, a été réalisée en collaboration avec

les organisations partenaires. Plus d'informations en page 8.

Autres priorités

- Traitement neutre des flux de données, la publication, le contrôle de plausibilité et l'assurance qualité des données du marché.
- La plateforme de données du marché continue à évoluer : avec Swisscofel et Swisspatat, deux nouvelles organisations partenaires misent sur MDP (plus de détails en page 7).
- Tenue de réunions de coordination "GT service d'annonce" les 16.03.21 et 16.09.21.
- Organisation de la conférence de l'OCCM et du séminaire des entrepreneurs les 16/17.09.21 dans le canton de Vaud.
- Approbation des données de base actualisées pour la clé de contribution 2022/25 (cotisations des cantons à la CCM).
- Reprise de la foire professionnelle ÖGA après une interruption due à la pandémie (plus d'informations en page 10).
- Activité opérationnelle due à la pandémie sur des formats numériques et partiellement en télétravail.

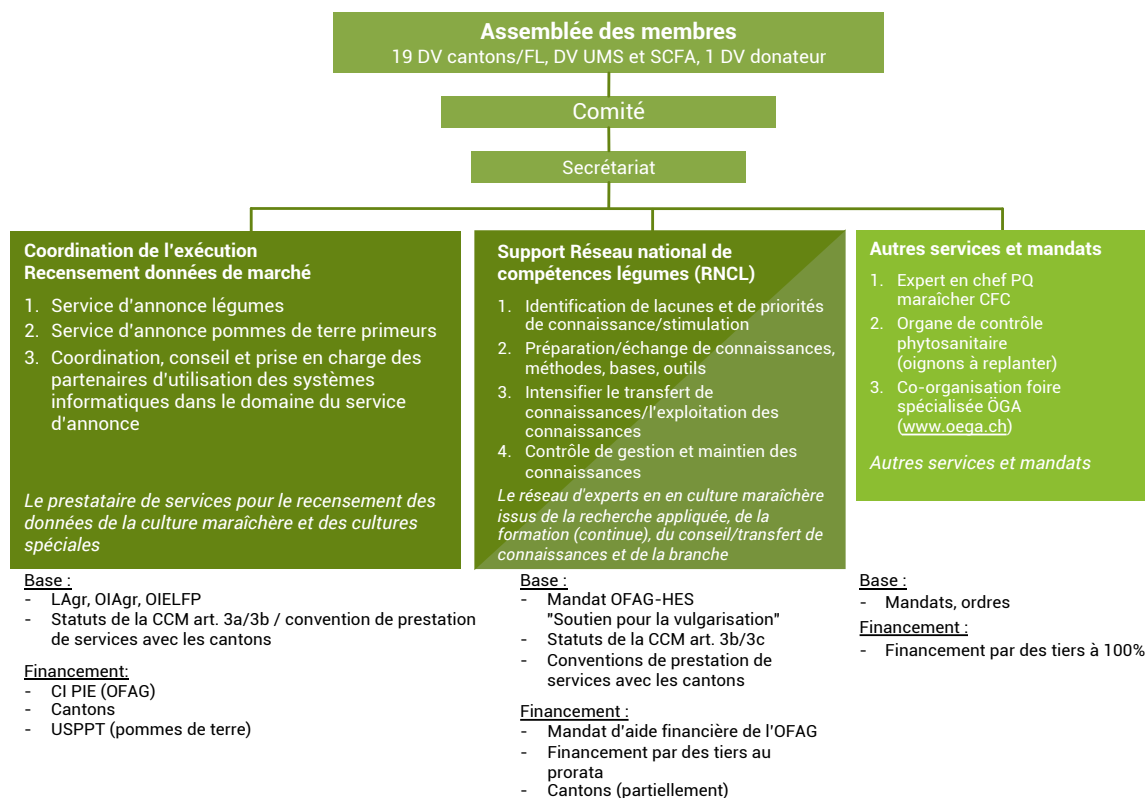


Fig. 1 : Vue d'ensemble de l'organisation et des tâches de la CCM

Rapport d'activité

Collaboration éprouvée avec les OCCM

Pour la prestation de ses services, la CCM collabore étroitement avec les offices cantonaux/services d'annonces (OC/SA) légumes/cultures spéciales. Cet échange a pu être approfondi dans le GT service d'annonce ainsi que lors de la conférence annuelle des OCCM et du séminaire des entrepreneurs de la CCM. Un grand merci aux chefs-fes et leurs collaborateurs-trices pour ce partenariat constructif ! Liste des services d'annonce : www.szg.ch/fr > Présentation > Membres

Assemblée des membres

La 48e assemblée ordinaire des membres a eu lieu le 16 avril 2021. Elle s'est déroulée virtuellement par visioconférence. Les obligations statutaires de l'assemblée ont été respectées, Les votes ont été effectués à l'aide du système de vote en ligne reconnu au niveau international (POLYAS). 53 membres, donateurs et invités y ont participé.



Comité

Comme annoncé, Andreas Rüschi, responsable du service de vulgarisation du canton de Zurich, s'est retiré du comité de la CCM après une période administrative. Conformément aux statuts (art. 16), les intérêts des membres doivent être représentés de manière adéquate au sein du comité et, dans la mesure du possible, des représentants des différentes régions linguistiques devraient y siéger. Le portefeuille de tâches de la CCM a été élargi au cours des dernières années. Par conséquent, lors de l'assemblée des membres, deux nouveaux représentants au comité ont été élus à l'unanimité :

- Daniel Bachmann, Office maraîcher, Strickhof ZH
- Urs Müller, responsable Fruits, baies et légumes, Arenenberg TG

Markus Leumann, directeur de l'Office de l'agriculture du canton de Schaffhouse, a également été honoré ultérieurement. Après huit ans d'activité couronnée de succès en tant que président de la CCM, M. Leumann avait été remplacé en toute discrétion par Peter Maeder lors de l'assemblée des membres de 2020, qui s'était tenue par correspondance en raison de la pandémie.

Organe de contrôle et révision

L'exercice comptable 2021 a été contrôlé le 08.02.22, selon les statuts, par l'agence fiduciaire externe (fls Treuhand Burgdorf) ainsi que par les vérificateurs internes le 23.02.22. Le rapport des vérificateurs fait partie intégrante du présent rapport. A partir de 2022, Peter Estermann, spécialiste en économie agricole, Liebegg AG, assurera la vérification interne, en collaboration avec Tiziano Pedrinis (TI), à la place de Markus Burren (BE), démissionnaire.

Groupes de travail

Le comité a décidé de maintenir et/ou participer dans les groupes de travail suivants : "GT service d'annonce"; "GT séminaire des entrepreneurs" GT Economie d'entreprise ; Forum Recherches Légumes ; comité de pilotage du projet phytosanitaire "Protection des végétaux respectueuse des ressources dans les cultures maraîchères"; conseil consultatif de l'ÖGA; équipe de base de l'ÖGA "Exposition spéciale légumes"; (tous jusqu'à présent); GT Conférence nationale de production sous serre ; comité de pilotage réseau national de compétences légumes (RNCL) (tous deux nouveaux).



Point fort, le recensement des données du marché

La tâche principale de la CCM est la coordination des services d'exécution (en général les cantons) du recensement des données maraîchères. Cette mission est basée sur le mandat de prestations de l'Office fédéral de l'agriculture (OFAG). Celui-ci a été réattribué en 2021 par l'OFAG pour la période 2022-25. Forte heureusement, l'adjudication est revenue à la Communauté d'intérêt pour l'importation et l'exportation (CI-IE), composée des organisations UMS, FUS, SCFA et Swisscofel. La CI-IE charge à son tour la CCM, en tant que prestataire de services, par mandat et par convention séparés, de la réalisation du domaine "recensement/fourniture de données du marché". La tâche principale de la CCM est donc assurée dans une même mesure pour au moins quatre ans supplémentaires. La nouvelle construction contractuelle n'a aucune influence sur la collaboration entre la CCM et les 19 cantons membres/FL, membres/FL, celle-ci est réglé par l'affiliation statutaire et dans des cas particuliers par des conventions de prestations supplémentaires : Tant les bases juridiques que le processus de coopération restent inchangés. Au début de l'année 2022, la CCM abordera les petites adaptations de fond avec les offices cantonaux/services d'annonce dans le cadre du GT service d'annonce et dans le cadre de groupes échange d'expériences.

La plateforme de données du marché légumes continue de se développer

L'étroite collaboration avec les organisations de la CI-IE pour garantir le contrat de prestations de l'OFAG s'est également poursuivie au niveau de la numérisation des processus de mise en application du contrat. Outre l'UMS et la FUS, qui travaillent déjà depuis un certain temps avec la plateforme de données de marché (MDP), deux autres partenaires, Swisscofel et Swisspatat, ont décidé d'utiliser les prestations de MDP pour leurs besoins en matière de recensement de données, de contrôle et de publication. La CCM a coordonné tous les développements et a généré des synergies au profit des organisations d'utilisateurs. La coordination du système comprend entre autres le suivi des développements, la formation et le perfectionnement des utilisateurs. Dans ce but, la CCM a ouvert une interface "échange d'expériences MDP". Tous les utilisateurs de MDP sont réunis sur une plateforme numérique afin d'échanger leurs expériences avec MDP ce qui leur permet de donner leur avis sur le développement de la plateforme. Trois à quatre fois par an, la CCM invitera les utilisateurs à une courte visioconférence afin de discuter de certains domaines spécifiques de MDP.

Application de données de marché avant parution

Comme les OC/SA, l'UMS et la CCM travaillent toutes en arrière-plan avec MDP, dans le domaine du service d'annonce en matière de cultures maraîchères, les utilisateurs (surtout les annonceurs et les abonnés) devraient pouvoir en profiter davantage à l'avenir. La programmation pour la synchronisation des données des identifiants/coordonnées ainsi qu'une navigation interportails sont en cours. La navigation interportails signifie également que l'utilisateur pourra à l'avenir accéder aux services des OC/SA, de l'UMS et de la CCM avec une application commune. L'utilisation de l'application pour la communication des informations et doit permettre d'optimiser davantage le service d'annonce. Le respect de la propriété et la séparation stricte des données entre les organisations sont des priorités absolues dans ce projet. Le partage des données communes ne se fera qu'avec le consentement des utilisateurs.



Rapport d'activité

Points forts sur la coordination, la prise en charge et le soutien

À partir du 1er janvier 2022, l'OFAG soutient la CCM dans le développement et l'entretien d'un réseau national de compétences légumes (RNCL) avec CHF 150'000.- par an. En collaboration avec les organismes partenaires du réseau, la CCM s'est attelée à la planification détaillée de la mise en place du réseau, afin d'atteindre les objectifs suivants:

- une meilleure mise en réseau des régions et des acteurs ainsi que le regroupement des activités au sein d'un système d'innovations et de connaissances maraîchers (SICM)
- renforcer le partage et l'exploitation de connaissances ainsi que la promotion de l'élaboration de connaissances, de méthodes et d'outils
- le RNCL se considère comme étant un réseau national et agit en tant que tel (p. ex. aides et bases de vulgarisation multilingues)
- des groupes de travail doivent identifier les lacunes de connaissances et fixer de nouvelles priorités pour élaborer les connaissances maraîchers dans toutes les régions de la Suisse
- assurer des bases économiques et l'exploitation d'une base de données de connaissances maraîchers.

Clarification des responsabilités et des relations

L'un des principaux objectifs de la CCM, dans le cadre de la mise en place du RNCL, est d'éviter les doublons et de s'appuyer sur des structures existantes qui fonctionnent. Dans tous les domaines du réseau (recherche, formation, vulgarisation et branche), il existe aujourd'hui déjà des entités qui fonctionnent et qui seront intégrées au réseau, rendant ainsi superflue la création de nouvelles structures. En 2021, la planification de la mise en place s'est donc surtout concentrée sur la clarification des compétences et des relations. Pour ce faire, la CCM a mené des pourparlers avec différents partenaires du réseau, notamment l'UMS, Agroscope, Agridea ainsi qu'avec des responsables d'entités existantes. Toutes les parties prenantes du réseau, qui avaient déjà été impliquées dans l'évaluation des besoins 2019, ont été invitées le 26 octobre par la CCM et l'UMS à une "Landsgemeinde", lors de laquelle des éclaircissements ont été présentés sur l'état actuel (objectifs, tâches, structure organisationnelle) du RNCL.

InnoBoard, moteur de l'innovation

Le projet est supervisé par un comité de pilotage composé des présidents des principaux organes nationaux de la recherche, de la formation et de la vulgarisation maraîchères ainsi que de la direction de l'UMS et de la CCM. Il s'agit de l'un des deux nouveaux organismes créés dans le cadre de la mise en place du réseau. Le deuxième nouveau comité porte le nom d'InnoBoard. Il est censé être le moteur du réseau. C'est par lui que les demandes et les idées seront discutées avec les partenaires et où une clarification des ressources disponibles aura lieu, dans la mesure où toutes les organisations impliquées dans celui-ci y siègent et peuvent participer activement à son développement.

Réseau et plateforme de connaissances en préparation

Afin de soutenir numériquement les processus et l'échange de connaissances au sein du réseau, une plateforme de réseau et de connaissances devrait être mise à disposition. Les clarifications sur le contenu et le format de cette plateforme sont en cours.



Conférence OCCM 2021 à Morges.



Séminaire des entrepreneurs Vaud 2021.



Rapport d'activité

Forum Recherche Légumes (FRL)

Alors que le Forum Recherche Légumes a dû être organisé virtuellement, pour la première fois l'année précédente, en raison de la pandémie, les membres du FRL ont pu se retrouver à la mi-novembre 2021 à Oeschberg, pour la réunion annuelle organisée par la CCM. Les participants ont ainsi pu débattre vivement des nouvelles demandes soumises, ainsi que des 79 demandes d'extension et des 72 indications de lacunes phytosanitaires identifiées. Ils les ont classées par ordre de priorité et le comité les a transmises aux prestataires que sont Agroscope, le FiBL ou d'autres partenaires de recherche selon les demandes (www.ffg.szg.ch).



Forum Recherche Légumes 2021 à Koppigen.

Lancement de projets innovants

A la demande de l'organisation faïtière UMS et en collaboration avec les partenaires de recherche et les offices cantonaux, la CCM coordonne actuellement trois projets innovants financés par la Confédération (AgriQnet):

- Projet "Protection phytosanitaire durable et préservant les ressources en culture maraîchère grâce à un robot phytosanitaire piloté par caméra "(technologie intelligente d'application ciblée)" Durée du projet 2018-20 ; prolongée jusqu'en 2021). Partenaires : Steketee, Agroscope, offices cant. BE et FR, FRL, FiBL. terminé
- Projet "Protection phytosanitaire durable dans la culture maraîchère grâce à la technologie de pulvérisation ponctuelle" Spotspraying" (projet de suivi du projet ci-dessus, durée 2021-23). Partenaires : Steketee, Agroscope, offices cant. BE et FR, FRL, FiBL.
- Projet "Couverture sous filet efficace contre la mouche du chou" (durée du projet 2019-21). Partenaires : Möri AG, office cant. AG, Agroscope, FRL, FiBL et Dreyer AG
- Projet "Protection des cultures suisses des choux de Bruxelles au moyen de procédés post-récolte innovants" (durée du projet 2020-22).

Partenaires : Landi Seeland AG, Fahrmaadhof AG, Proverda AG, offices cant. FR et SG.

Economie d'entreprise

Dans son rôle de secrétariat du GT économie d'entreprise (composé de représentants de l'UMS, des offices cant., de la recherche et de la formation), la CCM a poursuivi le traitement de questions et de projets économiques. En 2021, le recensement des frais d'emballage a été au centre des travaux. Sur demande de l'UMS et sous la coordination de la CCM, les membres du GT ont relevé les frais des différents emballages en collaboration avec les entreprises d'emballage. Un groupe d'experts a accompagné l'enquête, évalué les données recensées et en a déduit des valeurs indicatives qui devraient être utilisées à l'avenir dans ProfiCost et lors de la formation des prix indicatifs. En outre, quelques mises à jour mineures des valeurs standard de ProfiCost Légumes ont été effectuées et seront introduites dans le logiciel lors de la prochaine réactualisation.

Séminaire des entrepreneurs maraîchers

Une autre plateforme importante, pour l'échange et le réseau au niveau de l'économie d'entreprise maraîchère, est le séminaire des entrepreneurs maraîchers suisses. La 7ème édition du séminaire des entrepreneurs, qui a eu lieu les 16 et 17 septembre, a emmené 50 participant(e)s dans des entreprises maraîchères du canton de Vaud. Lors de cette manifestation de formation continue, organisée en collaboration avec l'OTM, les professionnels de la culture maraîchère ont pu prendre connaissance des évolutions récentes dans les domaines de la planification, l'acquisition et la gestion du personnel.

Conférence nationale de production sous abri

La CCM se présente pour la première fois comme co-organisatrice. Jusqu'à présent, la manifestation a été organisée par les cantons d'AG, FR, ZH et Cees Verbree. En raison de la pandémie, elle a été organisée, avec succès le 23 novembre, sous la forme d'un webinaire, dont près de 100 personnes ont participé. Pour cette première année, suite à la création d'un site web spécifique et à la nécessité de la visioconférence (webinaire), la charge de travail de la CCM a été nettement plus élevée que budgétée. Grâce aux sponsoring et à la bonne participation, ainsi qu'à un contrôle rigoureux des frais, les travaux de la CCM ont pu être en majeure partie rémunérés. De plus, des recettes ont été inscrits au bilan de la CCM en tant que régularisation affectée à des événements qui n'ont pas lieu chaque année (fonds de réserve).

www.conf-productionsousabri.ch

Autres services

ÖGA 2022 – du 29 juin au 1er juillet 2022

Après l'annulation de l'ÖGA 2020, due à la pandémie, la réflexion au cours de l'année s'est de plus en plus focalisée sur la prochaine édition de la foire professionnelle qui aura lieu fin juin 2022. La CCM fournit, comme convenu, différentes prestations dans le domaine des relations avec les médias (annonces, communiqués de presse, flyers, Awards, cérémonie d'ouverture). Pour ce faire, elle est actuellement engagée, avec une équipe, à l'organisation d'une exposition spéciale et attrayante sur le thème de la gestion de l'eau et du sol, intitulée "Chaque goutte compte", qui s'adresse en particulier aux exploitations maraîchères.

Les organismes de patronage responsables de la foire sont Jardin Suisse, l'école d'horticulture d'Oeschberg (bzemme/canton de BE) et la CCM, avec des parts de bénéfice/perte contractuelles (45%/45%/10%). Les prestations de la CCM sont indemnisées par l'ÖGA, conformément aux taux horaires convenus.

Suite au départ à la retraite du directeur en 2023, l'élaboration d'une solution de remplacement est déjà en cours. Afin de préserver le savoir-faire, la CCM assurera les travaux supplémentaires en 2022, comme la mise en œuvre du système de tickets en ligne.

Le "Fonds de sécurité et de développement ÖGA" (couverture et mise à disposition de moyens en faveur de la foire spécialisée ÖGA) a été intégré dans les comptes annuels de la CCM au 31 décembre

avec un solde de CHF 329'595.66. Les produits et les charges seront à l'avenir comptabilisés par le biais de la CCM.

Contrôles phytosanitaires

Contrôles des nématodes sur le terrain et prise d'échantillons pour oignons/échalotes à repiquer ; coordination avec la section de nématologie d'Agroscope et le service phytosanitaire fédéral (SPF).

L'annonce de production (saisie des parcelles par les producteurs) et la gestion des rapports des contrôles sur le terrain ont été effectuées pour la deuxième fois via la nouvelle application informatique CePa. A partir de 2022, les contrôles de production seront étendus à un organisme nuisible supplémentaire, en plus des nématodes. Les exigences pour les contrôles et la production d'oignons à repiquer restent inchangées. Les prestations de la CCM sont indemnisées à parts égales par l'OFAG et l'UMS.

Coordination des Procédures de Qualification maraîcher/ère CFC

Au total, 32 candidat(e)s de Suisse alémanique ont participé aux procédures de qualification de 2021. Le mandat a pu être exécuté régulièrement. L'engagement supplémentaire a été indemnisé par l'UMS selon la convention de prestations.



Pour des solutions – rendez-vous à l'ÖGA
29.6. – 1.7.2022

Foire professionnelle suisse pour cultures horticoles, fruitières et maraîchères
CH-3425 Koppigen
www.oega.ch · +41 34 413 80 30

Reservez votre ticket en ligne!

Le rendez-vous de la branche verte

öga 29.6.-1.7.2022



Programme de travail 2022

1er Champ d'action : Coordination de l'exécution recensement données de marché		Points forts 2022
Exécution du mandat de prestations de la Confédération pour le recensement des données légumes, sur mandat du CI PIE	<ul style="list-style-type: none"> Exécution des mandats de prestations de la Confédération et des cantons dans le domaine du recensement, du dépouillement et de la préparation de données des légumes pour l'application de la réglementation des importations et pour le respect des engagements internationaux. Enregistrement des formes de culture SGA / Bio Déroulement neutre du flux des données et soutien de l'assurance qualité 	<ul style="list-style-type: none"> Adaptation du service d'annonces aux nouvelles exigences et au mandat du CI PIE Mise en œuvre système CQ et directives/ fiches techniques pour le service d'annonce Amélioration du processus de saisie des données numériques et des interfaces via la base de données MDP
Coordination, conseil et prise en charge des cantons dans le domaine des cultures spéciales	<ul style="list-style-type: none"> Assistance aux offices et centrales cant. dans le domaine des mandats de prestations Coordination et soutien des travaux entre les cantons en matière de service d'annonce/flux des données Mise à disposition de l'informatique en soutien du recensement et du dépouillement des données Etablissement et publication de div. dossiers de données légumes du pays/importation/étrangers Archivage, préparation et mise à disposition des données pour la confédération et les cantons 	<ul style="list-style-type: none"> Amélioration du processus de saisie des données numériques et des interfaces via la base de données MDP Amélioration des modules d'utilité pour les services d'annonces cantonaux
Exécution du mandat de prestations pour le recensement des données des pdt nouvelles	<ul style="list-style-type: none"> Exécution des recensements en coordination avec les offices maraîchères selon le concept pommes de terre nouvelles de l'USPPT 	<ul style="list-style-type: none"> Mise en œuvre selon la nouvelle clé de répartition financière de l'USPPT
Coordination, conseil et prise en charge des partenaires d'utilisation des systèmes informatiques dans le domaine du service d'annonce	<ul style="list-style-type: none"> Coordination technique pour les partenaires des modules de la base de données MDP et pour le développement du système Collecte, maintien et diffusion de connaissances du système entre les partenaires des modules Organisation et maintenance, des mises à jour et de l'hébergement du système global ainsi que des coûts des licences. 1er contact pour le fournisseur du logiciel 	<ul style="list-style-type: none"> Positionnement de la base de données MDP comme outil de travail pour les données du marché des cultures spéciales (porteurs CCM/UMS) Synchronisation des données à l'intérieur de tous les système MDP tout en respectant la protection des données (All-in-One)
Prise de position	<ul style="list-style-type: none"> Elaboration des prises de position de bases pour la Confédération, les cantons et des associations professionnelles 	
Renseignements	<ul style="list-style-type: none"> Gestion et assurance d'un centre de documentation et d'information indépendant pour les cultures spéciales. Centre de renseignements pour les médias 	
2ème Champ d'action : Soutien réseau national de compétences légumes (RNCL)		Points forts 2022
Coordination, conseil et prise en charge des cantons dans le domaine des cultures spéciales	<ul style="list-style-type: none"> Coordination et soutien des travaux entre les offices dans le domaine des essais, de la recherche et du calcul des coûts de production 	
Identification des lacunes de connaissances/ (re) lancement	<ul style="list-style-type: none"> Secrétariat Forum Recherche Légumes Secrétariat InnoBoard en tant que réseau pour la recherche/ l'innovation maraîchère Gestion secrétariat du GT économie d'entreprise (mandat l'UMS) Lancement et coordination de projets à financement externe sur mandat du FRL/InnoBoard 	<ul style="list-style-type: none"> Mise en place InnoBoard en collaboration avec l'UMS Intégration station décentralisée d'essais Agroscope à Ins et d'autres partenaires dans le RNCL/InnoBoard
Préparation/échange de connaissances, méthodes, bases, outils	<ul style="list-style-type: none"> Coordination de questions économiques en cultures maraîchère Développement de l'outil de calcul « ProfiCost Légumes » version 2018 	<ul style="list-style-type: none"> Mise en place d'une plateforme de réseau numérique pour les questions de recherche/innovation Evaluation des besoins pour d'autres méthodes/outils pour le transfert de connaissances en culture maraîchère Participation au concept de formation continue/conseil pour la réduction des PPS (selon les besoins)
Renforcement du transfert de connaissances	<ul style="list-style-type: none"> Organisation conférence OCCM Co-organisation séminaire des entrepreneurs maraîchers de Suisse avec le canton de ZH Co-organisation conférence de production sous serre 2023 Coordination événements de formation continue maraîchère 	<ul style="list-style-type: none"> Amélioration de la coordination des événements de formation continue en culture maraîchère
Gestion du réseau et maintien des connaissances	<ul style="list-style-type: none"> Création d'un réseau national de compétences légumes pour le l'identification, l'échange et la valorisation des connaissances en culture maraîchère (RNCL) 	<ul style="list-style-type: none"> Soutien et mise en réseau durable du conseil/de la recherche/des organisations dans le domaine de la culture maraîchère Secrétariat comité de pilotage RNCL
3ème Champ d'action : Autres services et mandats		
Formation professionnelle	<ul style="list-style-type: none"> Organisation des procédures de qualification maraîcher/ère CFC (Suisse alémanique) comme Chef expert 	
Contrôles phytosanitaires	<ul style="list-style-type: none"> Oignons à repiquer : contrôles au champ organismes de quarantaine (ditylenchus dipsaci/nématodes des bulbes et le cas échéant stromatinia cepivora/pourriture blanche) sur mandat du service phytosanitaire fédéral (SPF) 	
ÖGA	<ul style="list-style-type: none"> Collaboration dans la direction de la foire professionnelle de la branche verte ÖGA 2022 : organisation et réalisation de l'exposition spéciale de la culture maraîchère ainsi que travail médiatique Participation à l'organisation de la succession de la direction de l'ÖGA/réorganisation (dès 2023) 	

