

SZG
CCM
CSO

Schweizerische Zentralstelle für Gemüsebau und Spezialkulturen
Centrale Suisse de la culture maraîchère et des cultures spéciales
Centrale svizzera dell'orticoltura e delle colture speciali

RAPPORT D'ACTIVITÉ 2019



Avec documents pour l'Assemblée des membres 2020





Préparer le terrain pour de nouvelles idées

La préservation des ressources, l'efficacité énergétique, la neutralité climatique, le bilan écologique et la numérisation sont des compagnons constants du quotidien de la culture maraîchère et de l'agriculture – en bref, le monde agricole suisse se fait plus durable. Mais le rythme du mouvement est rapide. Peut-être trop rapide. Il est notamment mu par des initiatives politiques. Alors qu'il y a des années l'idée de la PI et du bio était de l'ordre des réalisations pionnières, ces exigences élevées devraient bientôt être intégrées et intensifiées dans l'échelle de valeurs sociopolitiques. De nouvelles idées, de nouveaux concepts et des modes de pensée encore plus vastes sont nécessaires. L'agriculture a besoin d'innovations, de réseaux porteurs animés par des esprits intelligents et la volonté de s'améliorer encore. Parce qu'il le faut. Non seulement à cause de la « vague verte », mais aussi à cause de la pression générale du marché.

Au cours des dernières années, la CCM a prouvé que, grâce à un travail fiable, une coopération fondée sur

la compétence et des échanges intensifs avec les services fédéraux et les cantons, elle est en mesure d'engendrer une valeur ajoutée pour la culture maraîchère et les cultures spéciales qui pouvait uniquement être générée dans un réseau. Vous pourrez continuer à nous évaluer selon la manière dont nous nous acquitterons de cette tâche à l'avenir.

Fort de cette certitude et au terme de huit années passionnantes en tant que président d'une Centrale de la culture maraîchère et des cultures spéciales efficace, je suis heureux de passer le relais à des mains compétentes.



M. Leumann

Markus Leumann
Président CCM

Neuhausen a. Rhf., mars 2020

Index

Préface et index	3
Organes	4
Rapport d'activité / Activités des organes	5
Rapport d'activité / Point fort recensement de données de marché	6
Rapport d'activité / Point fort coordination, prise en charge et soutien	7
Rapport d'activité / Autres activités	8
Comptes annuels / Budget	9
Comptes annuels / Bilan	10
Rapport des réviseurs / Indexation / Renchérissement	11
Programme de travail 2020	12

Rapport en allemand Tête bêche

Editeur: Centrale Suisse de la culture maraîchère
et des cultures spéciales SZG / CCM / CSO
Bern-Zürich-Strasse 18, 3425 Koppigen
Tel 034 413 70 70, Fax 034 413 70 75
info@szg.ch, www.szg.ch

Layout: PriMedia, Ins
Imprimerie: Dätwiler AG, Ins
Tirages: 180 ex.



Organes

Organes de la CCM

Secrétariat

Rolf Matter	Directeur (80 %)
Philipp Fankhauser	Vice-Directeur (50 %)
Michelle König	Collaboratrice scientifique (60 %)
Leana Waber	Collaboratrice scientifique (70 %)
Martina Brühlmeier	Comptabilité (50 %)
Services de traduction : T. Anliker, Translingua AG, Y. Allimann	

Membres

AG Argovie	LU Lucerne	TI Tessin
BL Bâle-Campagne	NE Neuchâtel	TG Thurgovie
BE Berne	SH Schaffhouse	VS Valais
FR Fribourg	SO Soleure	VD Vaud
GE Genève	SG Saint-Gall	ZG Zoug
GR Grisons	SZ Schwyz	ZH Zurich
LI Principauté du Liechtenstein		

UMS, Union Maraîchère Suisse, Berne
SCFA, Swiss Convenience Food Association, Berne

Donateurs

Berry AG, Zurich
FOFT, Federazione Orto Frutticola Ticinese, Cadenazzo
Fenaco Genossenschaft, Berne
Kesseli AG, Gams



Comité

Nom	Lieu	Fonction	Représentation
Markus Leumann	8212 Neuhausen a.Rhf	Président*	COSAC, CDA*
Andreas Rüschi	8408 Winterthur-Wülflingen	Vice-président	Office cantonal
Vincent Günther	1950 Châteauneuf/Sion	Membre	Office cantonal
Matija Nuic	3007 Berne	Membre	UMS
Pierre Schauenberg	3003 Berne	Invité	Autorités **
Rolf Matter	3425 Koppigen	Secrétaire	CCM

COSAC = Conférence Suisse des Services de l'agriculture cantonaux

CDA = Conférence des directeurs cantonaux de l'agriculture

* Nomination sur proposition de la CDA

** Charge officielle

Organe de contrôle interne

Markus Burren, 3052 Zollikofen
Tiziano Pedrinis, 6533 Lumino

Organe de contrôle externe

fls treuhand & consulting gmbh, Burgdorf



Activités des organes

La CCM est une institution indépendante et neutre de coordination et de services pour l'annonce des légumes ainsi que pour d'autres tâches de coordination dans les cultures spéciales. Ses interlocuteurs sont les offices / services de conseil cant., les bureaux officiels, la recherche, la branche et le public. Les tâches sont réparties en trois domaines (voir figure 1).

Les données du marché au centre

Conformément au programme de travail, le secrétariat s'est principalement concentré sur l'exécution du mandat de prestations de la Confédération ainsi que des mandats cantonaux pour le recensement de données sur les légumes, les fleurs coupées et les pommes de terre primeurs. Il s'agissait notamment du traitement neutre du flux de données, de la publication, du contrôle de plausibilité et de l'assurance qualité, ainsi que du perfectionnement de la plateforme de données du marché MDP. L'accent a été mis sur l'exécution des affaires statutaires, le soutien du comité ainsi que l'exécution des mandats courants.

Autres priorités

- Organisation de la réunion de coordination « GT service d'annonce » le 26 février
- Organisation de la conférence de l'OCCM et de la réunion des entrepreneurs les 19 et 20 septembre dans le Tessin
- Ajout de nouveaux utilisateurs à la base de données MDP dans le domaine des prix indicatifs des fruits et des bourses
- Participation et représentation des intérêts des cantons/LI dans la phase de clarification d'un centre national de compétences pour les légumes (CNCL)

Coopération étroite avec les cantons

Pour l'exécution de ses prestations, la CCM entretient une collaboration étroite avec les offices cantonaux de Culture maraîchère/cultures spéciales. L'échange mutuel a été intensifié au sein du GT service d'annonce ainsi que lors de la conférence annuelle de l'OCCM et de la réunion des entrepreneurs de la CCM. Un grand merci aux dirigeants et à leurs collaborateurs pour leur soutien et leur coopération constructive !
Liste des services d'annonce: www.szg.ch/fr > Présentation > Membres

Le comité

Au cours de trois séances, le comité a traité les affaires qui lui incombent selon l'art. 17 des statuts et, selon le programme de travail, accompagné les différentes activités du secrétariat. En outre, le comité

a continué à développer la stratégie de développement de la CCM.

Au milieu de l'année, le président Markus Leumann a annoncé sa démission, à compter de l'AG 2020, après huit années de mandat. La procédure de succession a été lancée.

Assemblée générale des membres

Le 24 avril, l'assemblée générale (AG) ordinaire de la CCM s'est tenue au Stade de Suisse à Berne en présence de 38 membres, donateurs et invités. Afin d'accroître l'efficacité, la CCM a organisé son AG pour la première fois juste avant l'assemblée des délégués ordinaire de l'UMS.

Organe de contrôle

L'exercice comptable 2019 a été contrôlé le 06.02.20, selon les statuts, par la fiduciaire externe ainsi que par les vérificateurs internes le 25.02.20. Le rapport des vérificateurs fait partie intégrante du présent rapport.

Groupes de travail

Le comité a décidé de maintenir les groupes de travail suivants : Comité de direction «Coopération CCM-Swisslégumes» ; «GT service d'annonce» ; «GT conférence des entrepreneurs» ; équipe centrale de l'ÖGA «Exposition spéciale légumes» ; conseil consultatif de l'ÖGA ; groupe de conduite et d'exécution de projet phytosanitaire «Protection des végétaux ménageant les ressources dans la culture maraîchère» ; groupe de conduite du centre national de compétences pour les légumes (CNCL) (tous existants).

Les trois champs d'action de la CCM

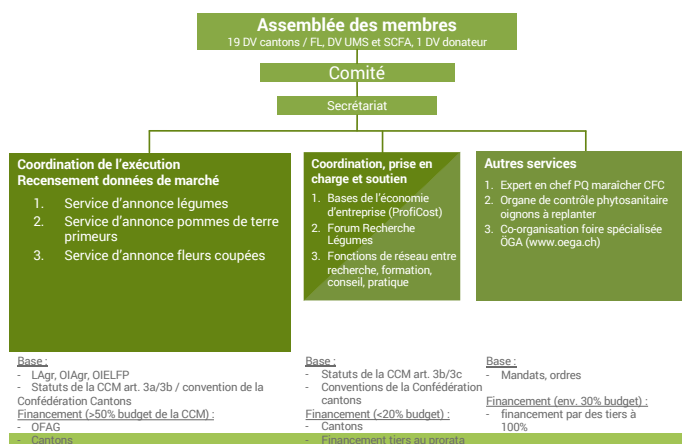


Fig. 1 : Vue d'ensemble de l'organisation et des tâches de la CCM

Rapport d'activité

Point fort « recensement de données de marché »

La tâche principale de la CCM est de coordonner l'exécution du recensement des données de marché dans le domaine du service d'annonce légumes, pommes de terre primeurs et fleurs coupées. Les fonds nécessaires sont garantis par un mandat de prestations de la Confédération (OFAG) ainsi que par une contribution des cantons membres (fig. 1). L'étendue des contributions cantonales est régie par la base juridique, respectivement par les statuts, et dans environ la moitié des cantons, par le contenu des mandats de prestations.

Étendue du mandat service d'annonce (OFAG)

- Estimation du début de la récolte de carottes primeurs et d'oignons primeurs
- Quantités hebdomadaires offertes (notification hebdomadaire) légumes
- Stocks de légumes de garde (nov./déc. – mai)
- Demande intérieure hebdomadaire (volume du marché) en légumes frais
- Données de surfaces : Recensement des surfaces de cultures effectives légumes SGA/BIO
- Zones de culture légumes de serre / hors-sol
- Recensement de l'offre indigène hebdomadaire de fleurs coupées
- Coordination du recensement de l'offre indigène hebdomadaire de pommes de terre primeurs
- Recensement de données selon besoins OFAG

Lors de la coordination du recensement des données de marché, l'accent a été mis une fois de plus en 2019, sur le traitement neutre du flux de données, le contrôle de plausibilité et l'assurance qualité ainsi que la publication des données.

Pour assurer le recensement/évaluation des données à tous les niveaux, la CCM met à disposition la base de données MDP développée conjointement avec l'UMS. Elle a également coordonné, soutenu et conseillé les cantons en matière de service d'annonce / flux de données conformément au programme de travail.

Dans la mesure du possible, elle a pris en compte les besoins de la branche et intégré ses préoccupations dans le processus (de recensement).

De nouveaux partenariats pour l'avenir

Afin de se préparer aux défis futurs dans le domaine de la réglementation des importations / du recensement de données de marché, le secteur a fondé, à la fin de l'année 2019 la communauté d'intérêt pour l'importation et l'exportation (CI-IE). La CI-IE s'occupe de toutes les questions relatives à l'importation

et à l'exportation de fruits et légumes. L'association Swisslégumes a été dissoute fin 2019 et les conventions de prestations entre Swisslégumes et l'OFAG ont été transférées à la CI-IE le 1er janvier 2020. Une convention qui mandate la CCM comme prestataire de services et sous-traitant de la CI-IE pour des services futurs dans le domaine du recensement/prestation de données sur le marché a été conclue.

Nouveaux partenaires utilisateurs de MDP

La Fruit-Union Suisse (FUS) et la bourse aux légumes du Seeland, deux organisations qui développent leur gestion des données sur la base de MDP, profitent ainsi des synergies au niveau de la base de données et des processus. Les organisations ont signé des conventions d'utilisation avec les propriétaires que sont la CCM et l'UMS. Elles ont le statut « d'utilisateur avec option d'achat » et assument tous les coûts d'investissement au prorata des besoins. La CCM est rémunérée pour des tâches de coordination annuelles.

Perfectionnement MDP

Les services spécialisés/d'annonce cantonaux, l'UMS et la CCM travaillent en arrière-plan, au sein du service d'annonce pour les cultures maraîchères, avec le même système MDP. Au cours de l'exercice comptable, ils ont identifié des synergies potentielles dans les domaines suivants :

Harmonisation des recensements de surfaces de légumes de droit public et privé.

Synchronisation des différentes données de connexion et d'adresse ainsi que navigation à l'intérieur du portail.

L'UMS et la CCM clarifient actuellement en détail les possibilités de développer davantage la base de données MDP. Toute décision relative à la réalisation sera prise dans le courant de l'année 2020.

Nouveau masque de saisie en ligne pour les pommes de terre précoces



Point fort « coordination, prise en charge et soutien »

La CCM met en lien les services spécialisés/de conseil cantonaux, les instituts de recherche, les autorités, les hautes écoles et les organisations professionnelles et coordonne les informations afin d'élaborer les besoins spécifiques des cultures maraîchères. Elle favorise l'échange d'informations et le savoir-faire.

Économie d'entreprise

Par sa fonction de secrétariat du GT économie d'entreprise (composé de représentants de l'UMS, de services spécialisés cantonaux, de la recherche, de la formation) la CCM a fait avancer le développement du logiciel pour le calcul des coûts complets Profi-Cost. Sous la direction de la CCM, le GT a vérifié et mis à jour des données et en a recensé de nouvelles. Les fonctions du programme ont également été optimisées. L'utilisateur en bénéficie sous la forme d'une mise à jour. En outre, les coûts des emballages ont été calculés, des alternatives aux produits phytosanitaires ont été évaluées d'un point de vue économique et un outil de calcul des coûts pour la production de jeunes plants a été élaboré. Lors de la 5e édition du séminaire des entrepreneurs maraîchers suisses, qui s'est tenu les 19 et 20 septembre, et qui était consacré aux entreprises de culture maraîchère du Tessin, la cinquantaine de participants ont notamment discuté de questions d'économie d'entreprise. Les frais de transport ont été au centre de la conférence de formation continue organisée conjointement avec l'office de la culture maraîchère du Tessin.

Forum Recherche Légumes

La CCM dirige le secrétariat du Forum Recherche Légumes (FRL). Les membres du FRL ont priorisé, à la mi-novembre, 63 demandes d'extension et 73 lacunes d'indication de protection phytosanitaire, qui ont été transmises aux fournisseurs de prestations Agroscope, FiBL et HAFL. www.fgg.szg.ch/fr.

Coordination de projets innovants

En plus du FRL, la CCM génère une valeur ajoutée supplémentaire pour la branche grâce à des échanges au sein du réseau. Ainsi, pour le compte de la branche et en coopération avec les partenaires de recherche et services spécialisés cant., elle a soumis deux projets innovants à la Confédération (AgriQnet) et coordonne leur mise en œuvre :

- **Projet « Une protection des plantes durable et respectueuse des ressources dans la culture des légumes grâce à des robots de protection des plantes commandés par caméra »** (durée 2018-20): une technologie d'application commandée par ordinateur permet le traitement ciblé de certaines cultures. Aux premiers stades de la culture, jusqu'à 85% des insecticides et fongicides peuvent être économisés sans perte d'efficacité. L'OFAG souti-

ent le projet à titre subsidiaire à raison de CHF 212 510.– sur trois ans. Partenaires : UMS, services spécialisés BE et FR, Agroscope, FRL, FiBL, Möri, producteurs, CCM.

- **Projet « Protection mécanique avec des filets contre la mouche du chou »** : Projet de protection des cultures de raves (d'automne) (durée 2019-21) : Développement de dispositifs, efficacité et coûts des filets et de l'enrouleuse. La technique pourrait être adaptée à d'autres types de choux et aux carottes. L'OFAG soutient le projet à titre subsidiaire à raison de CHF 44 000.– sur trois ans pour financer le développement de machines et l'achat de filets. Partenaires : UMS, service spécialisé GT, Agroscope, FRL, FiBL, Dreyer AG, Möri, producteurs, CCM.

Centre national de compétences pour les légumes (CNCL)

À l'été 2018, une large alliance dans le secteur des légumes a proposé la création d'un centre national de Compétences pour les légumes (CNCL). L'objectif est de mettre en réseau et de coordonner de manière plus ciblée la recherche, la formation, le conseil et la pratique en matière de culture maraîchère en Suisse. Un CNCL devrait apporter une plus-value à la culture maraîchère suisse dans toutes les régions de culture. Le groupe de conduite désigné (représentants de l'UMS, d'Agroscope, de la HAFL, de la GVBF et des cantons BE, FR, SG) a l'intention de développer le CNCL comme « processus ascendant ». Afin de recueillir l'opinion des parties prenantes, une vaste enquête sur les besoins a été lancée. L'évaluation devrait être achevée d'ici à la mi-2020 et constituer la base du développement ultérieur d'un CNCL.

Dans le but d'intégrer au mieux le CNCL dans des structures éprouvées et de faire valoir les intérêts de tous les services spécialisés/de conseil cantonaux la CCM, avec l'UMS, a pris en charge la codirection du projet pour la coordination pendant la phase de mise en place.

Modèle de financement conforme aux besoins

Les fonds destinés aux activités de la CCM dans le domaine « Coordination, prise en charge et soutien » seront avant tout générés grâce aux recettes tirées des activités (abonnements, sponsoring, frais d'inscription). De plus, il existe des conventions de prestation subsidiaires avec des partenaires/mandants affiliés. Comme par exemple avec l'UMS (FRL, économie d'entreprise) et avec l'OFAG (AgriQnet). Le coût supplémentaire des prestations est assuré par les cantons et leurs cotisations en tant que membres (statuts de la CCM art. 3c et contrat de la Confédération point 4b). Le comité a, à cet égard, fixé un plafond pour les parts de cotisations subsidiaires pour ce domaine. À long terme, il vise de nouvelles solutions de financement.

Rapport d'activité

Autres activités

Foire spécialisée ÖGA 2020

La CCM contribue au succès de la foire nationale spécialisée de la branche verte en s'occupant des relations avec les médias, de la remise des prix, de la fête de l'innovation et de l'organisation d'une exposition spéciale pour la culture maraîchère.

À la fin de l'année, 380 exposants se sont déjà inscrits à l'ÖGA, qui aura lieu du 24 au 26 juin 2020, dont une vingtaine d'exposants qui participeront à l'exposition spéciale sur les légumes « Chaque goutte compte ». Cette exposition spéciale, tournée vers l'avenir, sera entièrement consacrée à la gestion de l'eau et du sol. Les services de la CCM sont entièrement rémunérés par la société simple ÖGA.



L'exposition spéciale « chaque goutte compte » porte sur l'utilisation durable des ressources en eau et du sol dans la production végétale.

Contrôles phytosanitaires

Contrôles des cultures et prélèvements d'échantillons de nématodes pour les oignons à repiquer ; coordination avec le Service de nématologie d'Agroscope et le service phytosanitaire fédéral (SPF).

Le nouveau droit en matière de santé des végétaux entre en vigueur le 1er janvier 2020. Il prévoit, entre autres, l'introduction généralisée du passeport phytosanitaire et des contrôles administratifs (www.pflanzengesundheit.ch).

Les exigences relatives à l'inspection et à la production des oignons à repiquer restent inchangées. Toutefois, à partir de 2020, les parcelles doivent être enregistrées via une nouvelle plateforme en ligne de la Confédération (Cepa).

Les prestations de la CCM sont entièrement rémunérées à parts égales par l'OFAG et l'UMS.



Coordination des Procédures de Qualification maraîcher/ère CFC

Depuis 2018, le directeur général est mandaté par la Commission de la formation professionnelle (CFP) en tant qu'expert principal maraîcher/ère CFC. L'expert en chef planifie et coordonne les experts d'examen pour la procédure de qualification (PQ) des futurs maraîchers/ères.

Les services sont entièrement rémunérés par l'UMS.



Programme de travail 2020

Mandats de base de la Confédération et des cantons

Exécution des mandats de prestations pour l'enquête des données légumes, fleurs coupées et pommes de terre précoces	<ul style="list-style-type: none"> Exécution des mandats de prestations de la Confédération et des cantons dans le domaine des enquêtes, relevés, dépouillements et préparations de données importantes pour le marché des légumes, des fleurs coupées et des pdt précoces pour l'application de la réglementation des importations et pour le respect des engagements internationaux. Enregistrements des méthodes de culture SGA / Bio Déroulement neutre du flux des données et soutien pour l'assurance qualité
Points forts 2020	<ul style="list-style-type: none"> Contrôle de plausibilité et d'assurance qualité du relevé des données au niveau des services d'annonces Optimisation de la saisie des données via la plate-forme informatique MDP.
Coordination, conseil et prise en charge des cantons dans le domaine des cultures spéciales	<ul style="list-style-type: none"> Consultation offices cant. et des centrales d'annonces dans le domaine des mandats de prestations Coordination et soutien des travaux entre les cantons/LI concernés et le service d'annonce / déroulement du flux Mise à disposition du TED (Traitement électronique des données) en soutien des enquêtes et du dépouillement des relevés Etablissement et publication de div. dossiers de données légumes/du pays/importation/archivage, préparation et mise à disposition de données pour la Confédération et les cantons/LI Archivage, traitement et mise à disposition des données pour la Confédération et les cantons Coordination et soutien des travaux entre les offices dans le domaine des essais, recherches et calculs des coûts de production Organisation de la conférence annuelle ainsi que de la séance de formation continue des collaborateurs des offices cantonaux
Points forts 2020	<ul style="list-style-type: none"> Extension de la plate-forme de données de marché MDP Optimisation des modules pour les Serv. cant. d'annonce selon les usages
Renseignements	<ul style="list-style-type: none"> Gestion et sécurisation d'un centre neutre de documentation et d'information pour les cultures spéciales. Centre de renseignements pour les médias
Prise de position	<ul style="list-style-type: none"> Elaboration de bases/prises de position à l'att. des cantons, autorités féd. et associations professionnelles
Collaboration/ networking	<ul style="list-style-type: none"> Collaboration avec l'ensemble du réseau, de la production, du commerce, des sciences/recherches, de l'économie et de l'administration
Points forts 2020	<ul style="list-style-type: none"> Soutien des services de conseil/recherche/organisation dans le domaine de la culture maraîchère sur le plan de l'échange des connaissances professionnelles / transfert des données Coordination des manifestations de formation continue des cantons pour le secteur maraîcher Soutien de coordination dans le processus de construction d'un centre national de compétences dans le secteur maraîcher
Organisation	<ul style="list-style-type: none"> Direction et gestion financière de la Centrale (sur le plan technique, administratif et du personnel)
Points forts 2020	<ul style="list-style-type: none"> Développement de la stratégie de l'association à long terme Examen d'une optimisation de la structure organisationnelle dans la culture maraîchère/cultures spéciales et dans le secteur de données de marché

Mandats supplémentaires

Economie d'entreprise	<ul style="list-style-type: none"> Coordination du secrétariat GT Economie d'entreprise Coordination des questions relevantes de l'économie d'entreprise dans la culture maraîchère Développer le logiciel de calcul «ProfiCost Légumes», version 2018
Points forts 2020	<ul style="list-style-type: none"> Maintien des compétences en économie d'entreprise dans la culture maraîchère après la fin du mandat (2018) Organisation du séminaire des entrepreneurs maraîchers de Suisse
Expertises	<ul style="list-style-type: none"> Expertises et consultations sur mandat, s'il n'y a pas une autre instance cant. compétente
Contrôles des oignons à repiquer	<ul style="list-style-type: none"> Oignons à repiquer: contrôle au champ; contrôle nématodes sur mandat du Service phytosanitaire fédéral (SPF)
Forum Recherches Légumes	<ul style="list-style-type: none"> Secrétariat du Forum Recherche Légumes Dépouillement des indications de lacunes / programmes d'extensions
Coordination des projets de la recherche phytosanitaire	<ul style="list-style-type: none"> Coordination du projet de recherche: „Une protection des plantes durable et respectueuse des ressources dans la culture des légumes grâce à des robots de protection des plantes commandés par caméra” 2018-2020 Coordination du projet de recherche: „Protéger la culture de la rave en Suisse grâce à un filet efficace contre les mouches à choux” 2019-2021
ÖGA	<ul style="list-style-type: none"> Collaboration dans la direction de l'ÖGA, Foire professionnelle de la branche verte ÖGA 2020: organisation et réalisation de l'exposition spéciale de la culture maraîchère et travail médiatique
Prise en charge / soutien	<ul style="list-style-type: none"> Relevé sur demande de données spécifiques Accompagnement de travaux de diplôme et contribution à l'enseignement dans les branches spéciales
Formation professionnelle	<ul style="list-style-type: none"> Organisation des procédures de qualification maraîcher/ère CFC (Suisse alémanique) comme Chef expert

